



COMUNICAT DE PRESĂ Nr. 227 din 15 septembrie 2014

Cheltuielile turistice ale nerezidenților în trimestrul II 2014 și semestrul I 2014

Pentru interpretarea corectă a rezultatelor vă rugăm să consultați precizările metodologice de la pagina 5 din comunicatul de presă

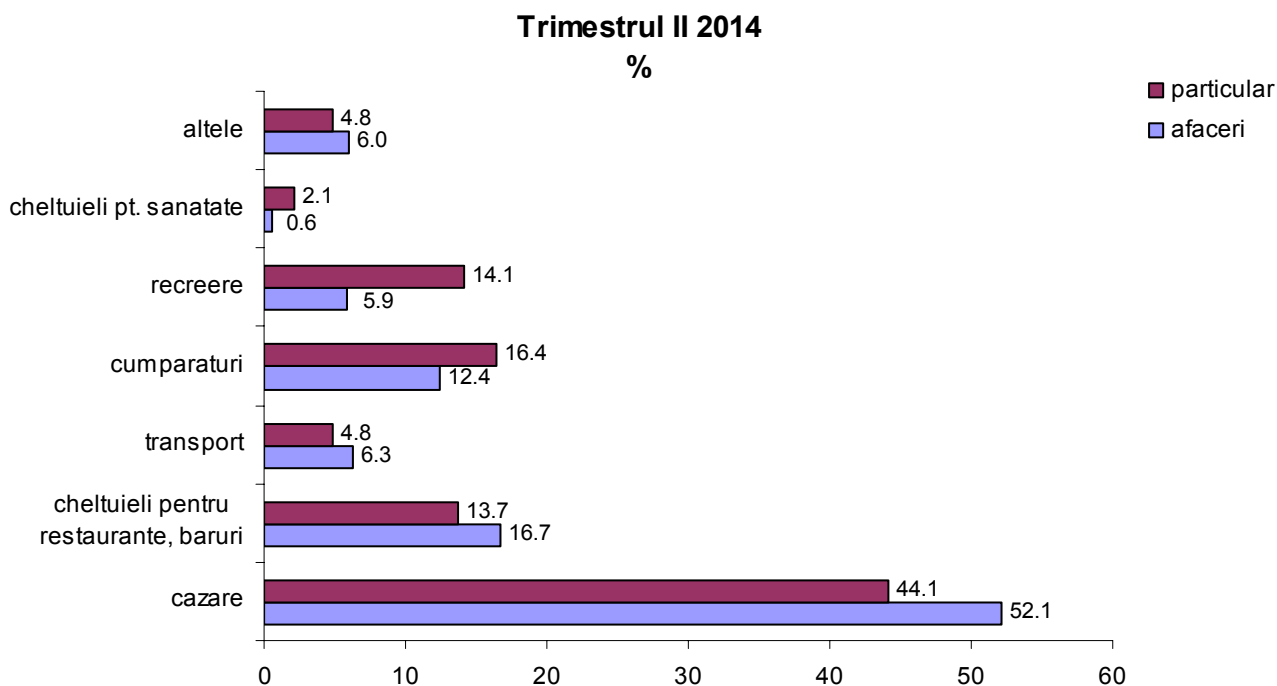
În trimestrul II 2014 numărul de turiști nerezidenți cazați în hoteluri și pensiuni turistice¹ a fost de 531,0 mii, iar totalul cheltuielilor efectuate de aceștia a însumat 1326,9 milioane lei. În semestrul I 2014 numărul de turiști nerezidenți cazați în hoteluri și pensiuni turistice, a fost de 840,0 mii, iar totalul cheltuielilor efectuate de aceștia a însumat 2203,1 milioane lei.

Numărul total de nerezidenți cazați în hoteluri și pensiuni turistice în trimestrul II 2014 a fost de 531,0 mii, iar cheltuielile acestora s-au ridicat în total la 1326,9 milioane lei.

Principalul motiv al sejurului petrecut de turiștii nerezidenți în România l-a reprezentat **afacerile, participarea la congrese, conferințe, cursuri, târguri și expoziții** (57,9% din numărul total de turiști nerezidenți), cheltuielile acestora reprezentând 64,3% din total.

Cel de al doilea motiv al sejurului petrecut de nerezidenți în România l-a reprezentat **călătoriile în scop particular** (42,1% din numărul total de turiști nerezidenți), cheltuielile acestora reprezentând 35,7% din total. Călătoriile în scop particular includ călătoriile pentru vacanțe, cumpărături, evenimente culturale și sportive, vizitarea prietenilor și rudelor, tratament medical, religie, tranzit, alte activități.

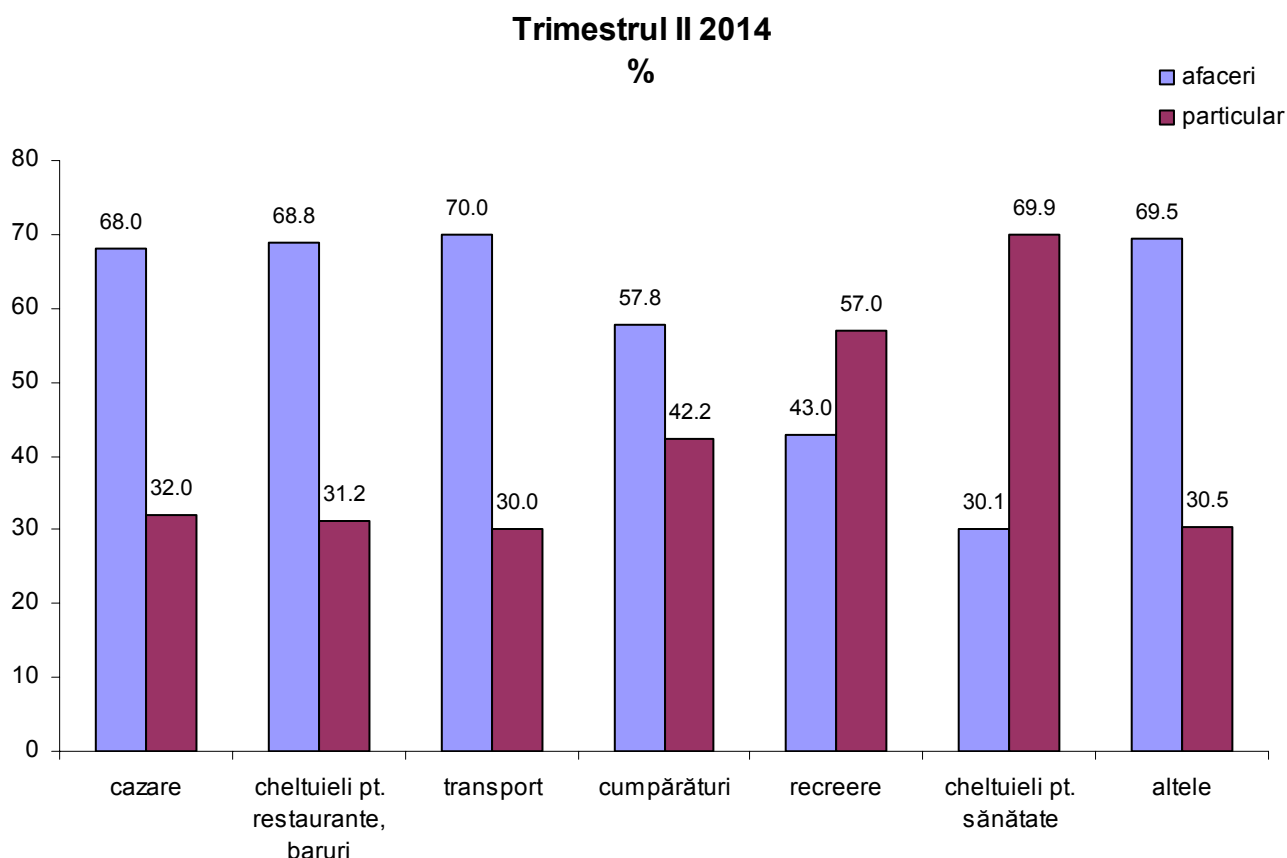
Ponderea grupelor de cheltuieli în totalul cheltuielilor pentru călătorii de afaceri și în total cheltuieli pentru călătorii în scop particular



¹ Hoteluri care au avut peste 650 de turiști străini în anul anterior, respectiv pensiunile cu peste 150 de turiști străini în anul anterior.

Din totalul cheltuielilor pentru afaceri, ponderea cea mai mare o reprezintă cheltuielile pentru cazare (52,1%), fiind preferată în special cazarea cu mic dejun inclus (93,7% din totalul cheltuielilor pentru cazare). Cheltuielile turiștilor nerezidenți în restaurante și baruri au fost de 16,7% iar cele pentru cumpărături au reprezentat 12,4%. Din totalul cheltuielilor pentru cumpărături 35,3% au reprezentat cheltuielile pentru cumpărarea alimentelor și băuturilor, urmate de cheltuielile pentru îmbrăcăminte și încălțăminte (35,2%). Cheltuielile pentru închirierea de autoturisme au avut o pondere de 49,2% din totalul cheltuielilor pentru transport iar cheltuielile pentru accesul în parcuri de distracții, târguri, cazinouri, săli de jocuri mecanice au reprezentat 73,6% din totalul cheltuielilor pentru recreere.

**Ponderea grupelor de cheltuieli pentru călătorii de afaceri și călătorii particulare,
în total grupă cheltuieli**



Din totalul nerezidenților sosiți în România în trimestrul II 2014, 40,9% și-au organizat sejurul prin agenții de turism iar 33,3% și-au organizat singurul sejurul.

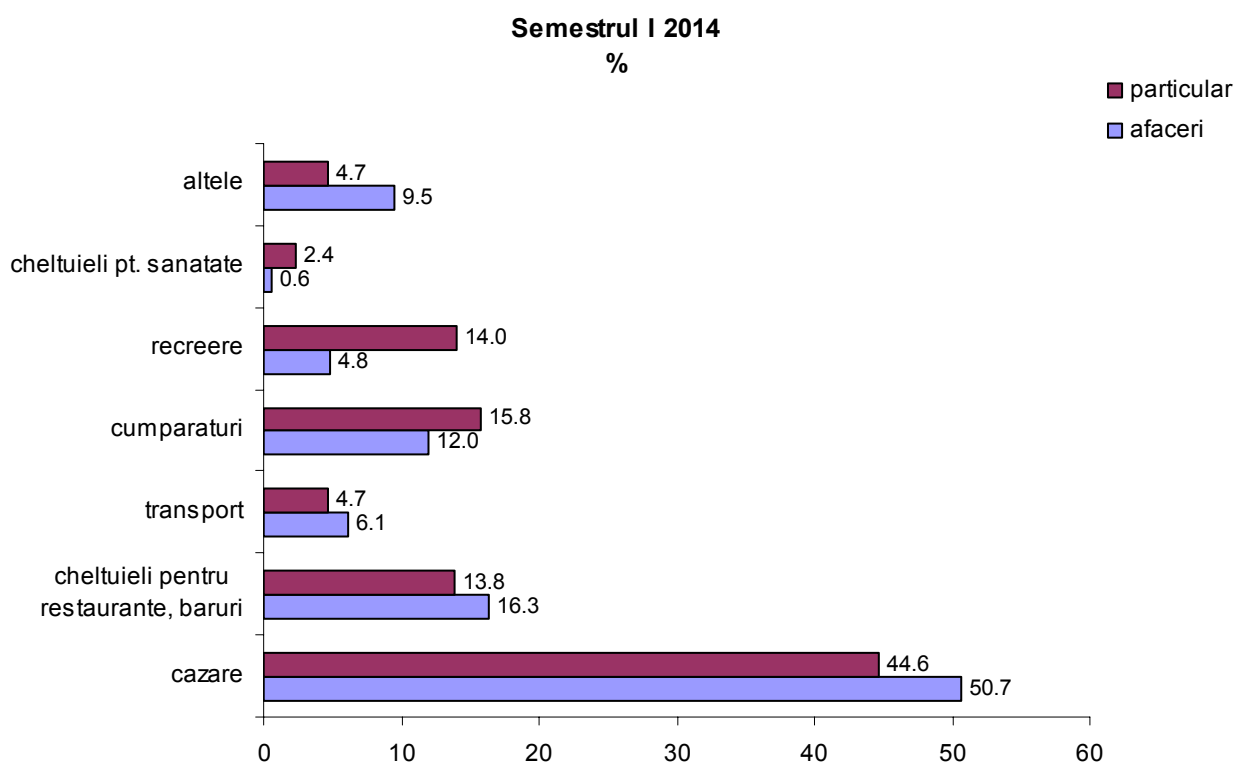
Principalul mijloc de transport utilizat de către turiștii nerezidenți pentru a sosi în România a fost avionul (75,8% din numărul total de turiști). Autoturismele proprii au fost utilizate de 13,8% din numărul total de turiști, urmate de autocare și autobuze cu 8,1%, alte mijloace (tren, ambarcațiuni fluviale, autoturisme închiriate, motocicletă etc.) 2,3%.

Numărul total de nerezidenți cazați în hoteluri și pensiuni turistice în semestrul I 2014 a fost de 840,0 mii, iar cheltuielile acestora s-au ridicat în total la 2203,1 milioane lei.

Principalul motiv al sejurului petrecut de turiștii nerezidenți în România l-a reprezentat **afacerile, participarea la congrese, conferințe, cursuri, târguri și expoziții** (62,1% din numărul total de turiști nerezidenți), cheltuielile acestora reprezentând 69,4% din total.

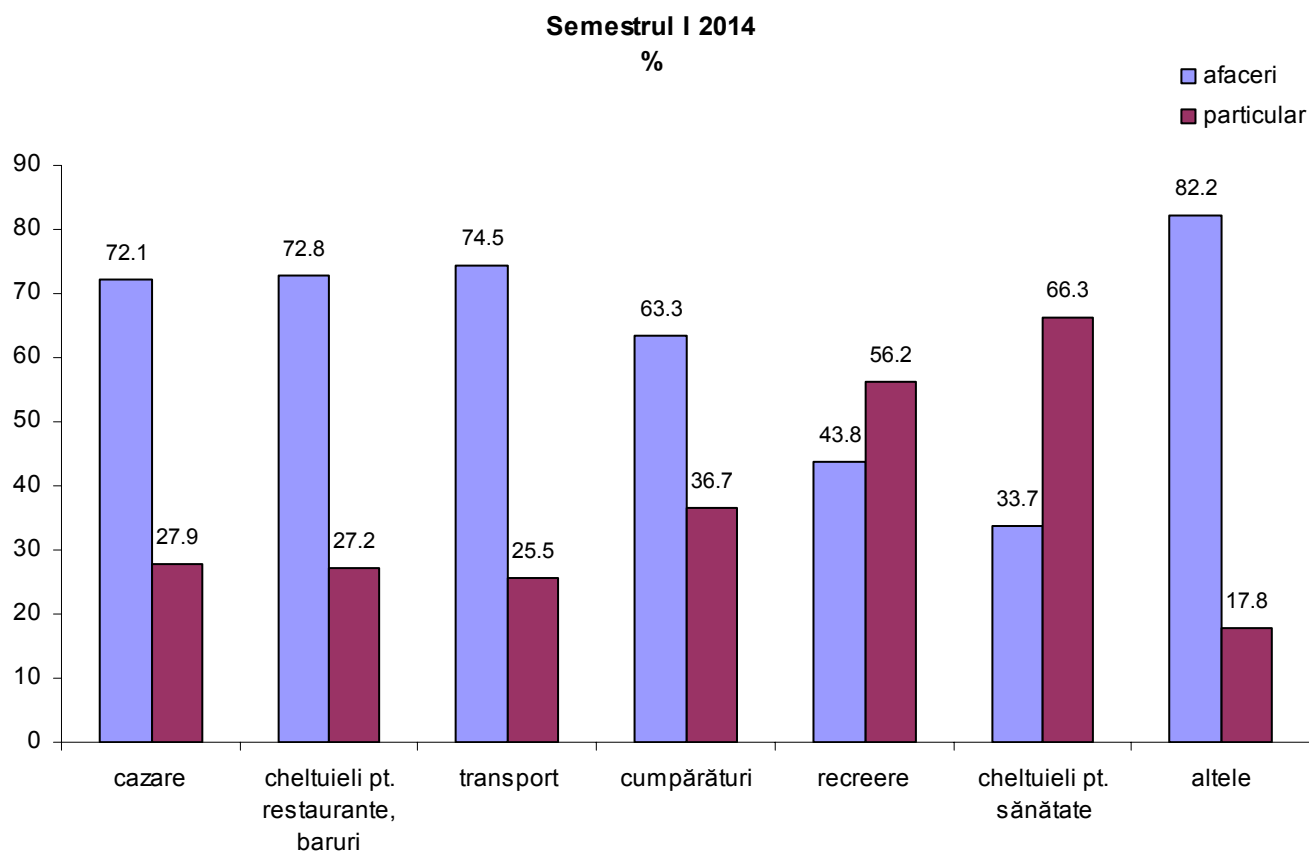
Cel de al doilea motiv al sejurului petrecut de nerezidenți în România l-a reprezentat **călătoriile în scop particular** (37,9% din numărul total de turiști nerezidenți), cheltuielile acestora reprezentând 30,6% din total. Călătoriile în scop particular includ călătoriile pentru vacanțe, cumpărături, evenimente culturale și sportive, vizitarea prietenilor și rudelor, tratament medical, religie, tranzit, alte activități.

Ponderea grupelor de cheltuieli în totalul cheltuielilor pentru călătorii de afaceri și în total cheltuieli pentru călătorii în scop particular



Din totalul cheltuielilor pentru afaceri, ponderea cea mai mare o reprezintă cheltuielile pentru cazare (50,7%), fiind preferată în special cazarea cu mic dejun inclus (92,8% din totalul cheltuielilor pentru cazare). Cheltuielile turiștilor nerezidenți în restaurante și baruri au fost de 16,3% iar cele pentru cumpărături au reprezentat 12,0%. Din totalul cheltuielilor pentru cumpărături 34,9% au reprezentat cheltuielile pentru cumpărarea alimentelor și băuturilor, urmate de cheltuielile pentru cumpărarea de cadouri și suveniruri (33,6%). Cheltuielile pentru închirierea de autoturisme au avut o pondere de 54,9% din totalul cheltuielilor pentru transport, iar cheltuielile pentru accesul în parcuri de distracții, târguri, cazinouri, săli de jocuri mecanice au reprezentat 64,3% din totalul cheltuielilor pentru recreere.

Ponderea grupelor de cheltuieli pentru călătorii de afaceri și călătorii particulare, în total grupă cheltuieli



Din totalul nerezidenților sosiți în România în semestrul I 2014, 41,0% și-au organizat sejurul prin agenții de turism iar 33,5% și-au organizat singuri sejurul.

Principalul mijloc de transport utilizat de către turiștii nerezidenți pentru a sosi în România a fost avionul (77,4% din numărul total de turiști). Autoturismele proprii au fost utilizate de 13,2% din numărul total de turiști, urmate de autocare și autobuze cu 7,2%, alte mijloace (tren, ambarcațiuni fluviale, autoturisme închiriate, motociclete etc.) 2,2%.

PRECIZĂRI METODOLOGICE

1. Sursa datelor o constituie cercetările statistice trimestriale prin sondaj, referitoare la „Cheltuielile turistice ale nerezidenților” care au ca scop culegerea de date trimestriale referitoare la cheltuielile nerezidenților cazați în structurile de primire turistică (hoteluri și pensiuni turistice), în vederea compilării anuale a Contului Satelit de Turism de către INS și respectiv, trimestriale a Balanței de Plăți de către Banca Națională a României.

2 Concepte și definiții

Sosirea unui turist într-o structură de primire turistică cu funcțiuni de cazare turistică se înregistrează când o persoană este înscrisă în registrul structurii respective, pentru a fi găzduită una sau mai multe nopți. În fiecare structură de primire turistică cu funcțiuni de cazare turistică se consideră o singură sosire pe turist, indiferent de numărul de înnoptări rezultate din șederea sa neîntreruptă.

3. Sfera de cuprindere: Turiștii nerezidenți cazați în structurile de cazare turistică (hoteluri și pensiuni turistice) selectate într-un eșantion de structuri de cazare colective, clasificate de către Autoritatea Națională pentru Turism.

4. Eșantionul anchetei: Pentru structurile de cazare turistică (hoteluri și pensiuni turistice), eșantionul stabilit este de tip cut-off. Astfel sunt cercetate exhaustiv structurile selectate peste un prag care asigură un grad de reprezentativitate din punct de vedere al numărului de turiști nerezidenți de peste 90%. Astfel au fost selectate:

- Structurile de cazare (hoteluri și unități similare) care au avut peste 650 turiști străini cazați în anul anterior culegerii datelor;
- Pensiunile turistice cu peste 150 de turiști străini cazați în anul anterior culegerii datelor;

Numărul turiștilor nerezidenți (străini) care completează chestionarele statistice ACNER este de aproximativ 40 000 anual.

5. Metoda de înregistrare a datelor: Culegerea datelor pe teren se face cu recepționerii care lucrează în structurile de cazare turistică. În momentul sosirii turiștilor străini în structura de cazare turistică, după ce se înregistrează la recepție, sunt rugați de către recepționar să completeze chestionarul referitor la cheltuielile turistice ale nerezidenților cazați în structurile de cazare turistică colective (**ACNER**), chestionar pe care trebuie să-l restituie la recepție la sfârșitul sejurului petrecut în structura de cazare.

Metoda de înregistrare a datelor este auto-înregistrarea, turistului nerezident fiindu-i înmănat un chestionar tradus în limba străină pe care o preferă (engleză, franceză, germană, spaniolă, italiană, rusă, maghiară).

Informații suplimentare se pot obține din publicația statistică Cheltuielile turistice ale nerezidenților în semestrul I 2014, termen de apariție 23 septembrie 2014

Următorul comunicat de presă va apărea luni, 15 decembrie 2014